

Größe

56

-

170



snyggli

JACKE REGNBUE

Tutorial: einlagig mit Reißverschluss



Schnittmuster & ausführlich bebilderte Nähanleitung.

♥ www.snyggli.de



VERSCHIEDENE VARIANTEN

In dem Kauf-Ebook findet ihr diese weiteren Varianten ausführlich beschrieben und bebildert. Hier gehts zu den Ebooks: [Regnbue Größe 56-122](#) und [Regnbue Größe 128-170](#)

Mit der Jacke Regnbue habt ihr unglaublich viele Möglichkeiten. Ob gefüttert oder einlagig, mit der Regenbogenpasse oder einer eingefassten Regenbogenpasse, der Regenbogentasche mit einem normalen Bündchen, Reißverschluss oder Knopfleiste, Zipelkapuze oder runde Kapuze oder einer dreiteilig runden Kapuze. Eurer Kreativität sind keine Grenzen gesetzt. Schaut euch in Ruhe vorher alles an.



Regnbue mit Regenbogentasche aus Walk, Futter, Reißverschluss und Kinnschutz

Einlagig mit Knopfleiste, gefütterter Kapuze, Streberstreifen, mit Wolltresse eingefasst



Regenbogentasche mit normalem Bündchen



Aufgesetzte Tasche

Schleifchentasche

Jackenaufhänger



Kapuzenbündchen



3-teilige Kapuze





LOOKBOOK EINLAGIGE REGNBUE MIT REIßVERSCHLUSS

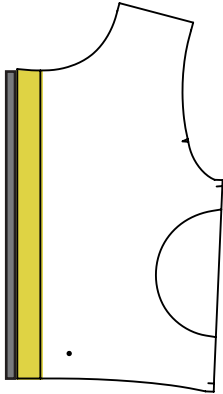






SAUMZUGABE AN VORDER- UND RÜCKTEIL

Bei der einlagigen Variante mit Reißverschluss wird gesäumt. Dafür muss am Vorder- und Rückteil jeweils eine Saumzugabe hinzugegeben werden.

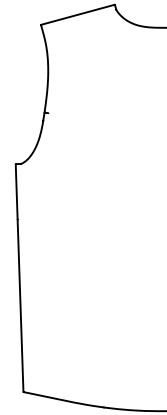


Vorderteil 1 x gegengleich zuschneiden.

Wichtig: immer die VM markieren.

Variante Reißverschluss: Schnittkante „Reißverschluss zuschneiden.

Saumzugabe: Zum Säumen fügt bitte ab Gr. 116 2 cm Saumzugabe hinzu. Von Gr. 56-110 1,5 cm Saumzugabe hinzufügen.



Rückenteil 1 x im Bruch zuschneiden.

Saumzugabe: Zum Säumen fügt bitte ab Gr. 116 2 cm Saumzugabe hinzu. Von Gr. 56-110 1,5 cm Saumzugabe hinzufügen.



EINLAGIGE JACKE MIT REIßVERSCHLUSS NÄHEN

Die Jacke wird wie im Ebook beschrieben mit einer Taschenvariante und den Ärmeln genäht. Welche Taschenvariante ist egal. Es sind mit der einlagigen Reißverschlussvariante alle Taschenoptionen möglich.

Und so geht's dann weiter:



1. Die Taschen und die Ärmel sind wie in dem Ebook beschrieben genäht.



2. Auch die Kapuze wird wie im Ebook beschrieben zusammengenäht. Ihr könnt sowohl die zweiteilige als auch die dreiteilige Kapuze nähen.



3. Damit die Nahtzugaben „hübsch“ von innen aussehen, werden diese nach innen (zur Kapuzenmitte) geklappt und abgesteppt. Bei Walk sieht eine Kappnaht toll aus.



4. Für das Kapuzenbündchen wird die Gesichtsöffnung ausgemessen. Die Länge wird mit 0,8 multipliziert. Das ist die Länge vom benötigten Kapuzenstreifen. Die Höhe des Kapuzenstreifens beträgt 4 cm.



5. Streifen links auf links in der Höhe halbieren. Die Enden des Streifens leicht anschrägen.



6. Den Streifen rechts auf rechts an die Außenkapuze legen. Alle Öffnungen zeigen nach außen.



7. Das abgeschrägte Ende endet bündig mit dem Steg der Kapuze.



8. Anschließend nähfüßchenbreit festnähen. Wer mit der Overlock näht sollte den Beginn zunächst mit der normalen Nähmaschine fixieren, damit das Kapuzenbündchen nicht wegrutscht.



Jetzt gibt es zwei Möglichkeiten:

Variante 1: die Naht wird abgesteppt.

Variante 2: die Naht wird eingefasst mit einem Streberstreifen oder einem Körperband. Ich bin ein Fan des Körperbandes, da es sich recht leicht vernähen lässt und einfach toll aussieht.

Wo finde ich Webbänder/Körperbänder aus Baumwolle?

Ich habe lange nach einer Quelle von Körperbändern geschaut. Hier eine kleine Auswahl, wo ihr verschiedene Farben und Breiten bekommen könnt:

[Baumwoll-Wimpelband, 50 m, 10 mm, 10 Farben, Körperband*](#)

[Baumwoll Gurtband Twill-Band Körperband Nahtband 10mm 28 Farben*](#)

[10m Körperband 10mm breit große Farbwahl*](#)

[15 mm breites Körperband, verschiedene Farben*](#)

[20 mm breites Körperband, verschiedene Farben*](#)



9. Ich arbeite mit einem Körperband. Diese Variante zeige ich euch hier. **Das Körperband muss mindestens 1 cm breit sein.** Es geht auch mehr. Dann wird die Naht breiter. Ich verwende hier 1 cm breites Körperband.



10. Das Körperband wird auf der Nahtzugabe festgesteckt. Am Anfang und Ende sollten ein paar cm Überstehen. Dies erleichtert das Annähen.



11. Hier seht ihr, dass die Breite von 1 cm ganz knapp über die Nahtzugabe ragt. 1 cm ist also schon sportlich, funktioniert aber.

* Affiliatelinks.



12. Das Körperband bedeckt vollständig die Overlocknaht und steht noch etwas über. Nun wird das Körperband knappkantig auf der Overlocknaht festgesteppt.



13. Das Körperband ist nun an einer Seite angenäht.



14. Nun wird das Körperband auf die Overlocknaht gedrückt. Ich fixiere hier mit Klammern.



15. Jetzt wird die andere Seite vom Körperband knappkantig festgesteppt. Achtet darauf, dass unter der Naht keine Falten entstehen. **Wichtig:** die Garnfarbe vom Unterfaden ist nachher von außen sichtbar.



16. Das Körperband ist nun angenäht.



17. Wer noch einen Jackenaufhänger einnähen möchte, sollte dies jetzt tun. Ich verwende hierfür auch das Körperband.



18. Die Kapuze wird wie im Ebook beschrieben an die Jacke genäht.



19. Wer möchte kann die Halsnaht jetzt so lassen, absteppen oder wieder verdecken. Dies könnt ihr wieder mit einem Streberstreifen oder dem Körperband machen. Ich nehme das Körperband. Die Nähetechnik ist identisch wie zuvor beschrieben.



20. Am Anfang und Ende wieder ein paar cm überstehen lassen.



21. Der Kinnschutz wird wie im Ebook beschrieben an den RV genäht.

Den Reißverschluss innen verdecken:

Wer den RV innen auch noch „hübsch“ (verdeckt) machen möchte, springt jetzt zu Seite 13.



22. Den Reißverschluss wie im Ebook beschrieben an die Jacke annähen.

WICHTIG: die Saumzugabe muss unten freibleiben.



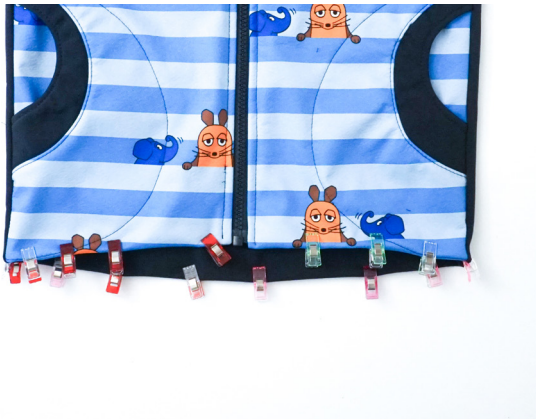
23. Die Saumzugabe über den Reißverschluss klappen. Feststecken. (Hier habe ich leider etwas zu wenig Saumzugabe, da mein Stoff nicht mehr gereicht hat).



24. Mit einem Geradstich festnähen.



25. Umklappen. Jetzt zeigen die RV Zähnnchen wieder zur Jackenmitte.



26. Den Saum 2 cm links auf links klappen. Feststecken.



27. Den Saum ca. 1,5 cm bis 2 cm vom Rand entfernt mit einem Geradstich feststeppen.



28. So sieht eure ungefüttete Regnbue Jacke jetzt aus.





REISSVERSCHLUSS MIT KÖPERBAND „HÜBSCH“ MACHEN

Wer von innen den Reißverschluss noch hübsch machen möchte, kann dies ebenfalls mit Köperband tun. Hierfür benötigt ihr ein 2 cm breites Köperband.

Wie die Verarbeitung funktioniert zeige ich euch an dem Beispiel der Weste Livsglad. Der Reißverschluss wurde mit dem Kinnschutz wie im Ebook und hier unter Punkt 22 beschrieben einmal festgesteppt.



1. Um den Reißverschluss von innen mit einem Köperband zu versehen, sollte dies eine Breite von 1,8 cm - 2 cm haben. Den Anfang wird ca. 0,5 cm umgeschlagen.



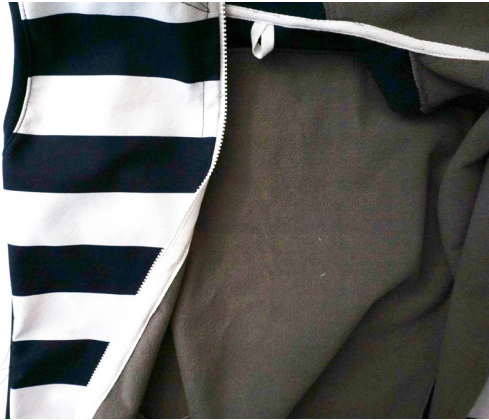
2. Die Zähnen vom Reißverschluss zeigen nach außen. Das Köperband wird auf die Innenseite des Reißverschlusses festgesteckt. Am besten so, dass die Naht, mit der zuvor der Reißverschluss festgenäht wurde, knapp bedeckt ist.



3. Das Köperband wird knappkantig festgenäht.



4. Nun wird der Reißverschluss mit den Zähnen nach innen geschlagen. Mit Klammern feststecken. Durch das RV-Köperband ist jetzt auch der Anfang vom Nacken-Köperband fixiert.



5. Der Reißverschluss kann jetzt inkl. Körperband abgesteppt werden. Ihr könnt von rechts und von der Seite des Körperbandes absteppen. Achtet auf die Farbe vom Unterfaden.



6. Und fertig ist eure Reißverschlussversäuberung.

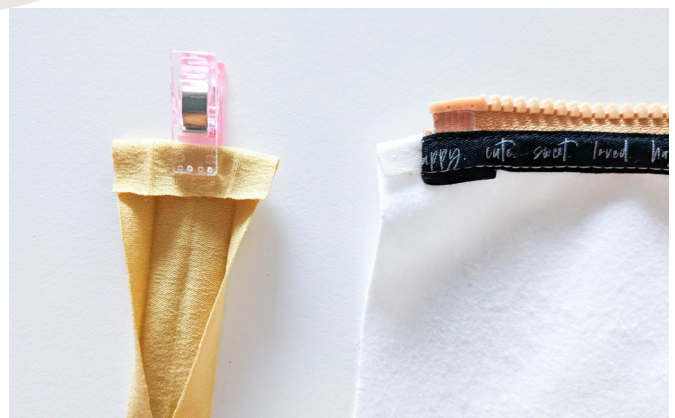
DEN SAUM EINFASSEN STATT ZU SÄUMEN

Alternativ kann zum Säumen der Saum auch eingefasst werden. Dies ist eine Alternative, wenn ihr die Saumzugabe vergessen haben solltet oder euer Stoff nicht mehr ausgereicht hat. Oder einfach, weil es schick aussieht.

Zum Einfassen könnt ihr bei Walk z.B. Wolltresse nehmen, bei Softshell z.B. elastisches Falzgummi. Oder einfach mit dünner Bündchenware oder Jersey einfassen. Die Technik wie eingefasst wird, ist abhängig davon womit ihr einfasst. Hier zeige ich euch ein elastisches, vorgefaltetes Einfassband.



1. Schneidet euch einen Streifen, etwas länger als der Saum lang ist, zurecht.



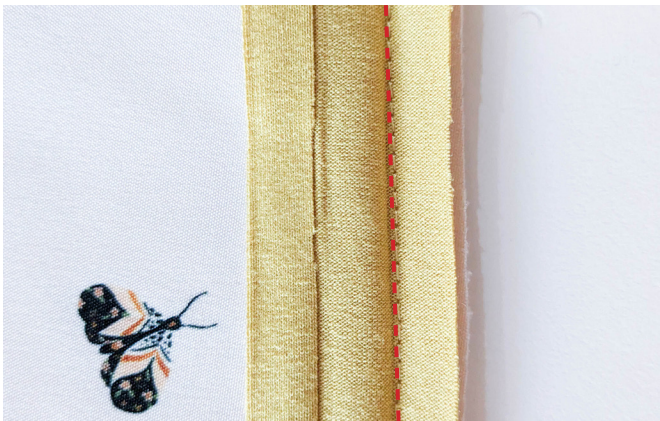
2. Den Anfang ca. 1 cm links auf links falten.



3. Der Streifen unter **leichter Dehnung des Streifens** rechts auf rechts an die Saumkante stecken. Beginn und Ende des Streifens sind jeweils ca. 1 cm links auf links geklappt.



4. Den Streifen nähnfüßenbreit auf dem Falz mit einem langen Geradstich festnähen.



5. Hier könnt ihr sehen, dass die eine, noch nicht festgenähte Seite des Streifens schon links auf links umgeschlagen ist.



6. So sieht der Streifen von rechts jetzt aus.



7. Den Streifen um die Nahtzugabe auf die linke Stoffseite der Jacke klappen. Mit Klammern gut feststecken.



8. Anschließend von rechts knappkantig den Streifen festnähen.

UND FERTIG...

... ist deine kuschelige Jacke.

Zeig mir gerne dein Werk und verlinke es mit [@snyggli](#) und [#snygglijacke](#) und [#jackeregnbue](#) bei Instagram oder Facebook. Ich freue mich immer eure Lieblingsstücke zu sehen :-)